

ПАСПОРТ СОЦИАЛЬНО ЗНАЧИМОГО ОБЪЕКТА

**МАОУ «Средняя общеобразовательная школа
№ 1 с углубленным изучением отдельных
предметов им. Б.С. Суворова» (начальная школа)
Свердловская область, г. Верхняя Пышма,
ул. Орджоникидзе, 5А**

Ответственные за разработку паспорта

В «ЕДДС МКУ УГЗ ГО Верхняя Пышма»	Оперативный дежурный	8 (343) 68-48-101
В ЦУКС ГУ МЧС России по СО	Начальник отдела РСУ Тимофеева Мария Алексеевна	8 (343) 229-44-11
Дата корректировки		30.08.2017 года

ПАСПОРТ СОЦИАЛЬНО ЗНАЧИМОГО ОБЪЕКТА
МАОУ «СОШ № 1»(начальная школа),
г. Верхняя Пышма, ул. Орджоникидзе, 5А
(лист согласования)

Фамилия, инициалы и занимаемая должность лица, с которым согласовывается проект документа	Замечания по проекту документа. Подпись должностного лица и дата согласования
Директор МАОУ «СОШ № 1» Мельникова В.В.	
Начальник ОНД по г. Верхняя Пышма и г. Среднеуральск Бугреев А.И.	
Начальник МКУ «Управление гражданской защиты городского округа Верхняя Пышма» Иванов И.В.	



1. СОДЕРЖАНИЕ

ПАСПОРТ СОЦИАЛЬНО ЗНАЧИМОГО ОБЪЕКТА
МАОУ « СОШ № 1 »(начальная школа), г. Верхняя Пышма,
ул. Орджоникидзе, 5А
(содержание)

№ раздела	Наименование	№ слайда
1.	Содержание	4
2.	Условные обозначения	6
3.	Общая информация	7
3.1.	Общая информация об объекте	9
3.2.	Схема объекта	11
3.3.	Позэтажные планы	15-17
3.4.	Оценка защищенности, исходя из рисков возникновения ЧС	21
3.5.	Оперативно-тактическая характеристика объекта	23-26
4.	Риски возникновения техногенных пожаров	28
5.	Риски возникновения аварий на системах ЖКХ объекта	37,44,51
6.	Декларация пожарной безопасности	60-63

2. УСЛОВНЫЕ ОБОЗНАЧЕНИЯ



ПАСПОРТ СОЦИАЛЬНО ЗНАЧИМОГО ОБЪЕКТА

МАОУ «СОШ № 1»(начальная школа),г. Верхняя Пышма,
ул. Орджоникидзе, 5А
(условные обозначения)



Федеральная противопожарная служба



ЦГБ
475

Лечебно-профилактическое учреждение



Трансформаторная подстанция



Водоснабжение



Водоотведение

3. ОБЩАЯ ИНФОРМАЦИЯ





3.1. ОБЩАЯ ИНФОРМАЦИЯ ОБ ОБЪЕКТЕ

ПАСПОРТ СОЦИАЛЬНО ЗНАЧИМОГО ОБЪЕКТА МАОУ «СОШ № 1» (начальная школа), г. Верхняя Пышма, ул. Орджоникидзе, 5А

(место расположения объекта на местности)

МАОУ СОШ № 1



**Директор МАОУ
 «СОШ № 1»**

**Мельникова Вера
 Васильевна
 8 (343 68)5-31-85**

Общая характеристика населенного пункта:

г. Верхняя Пышма

- количество проживающего населения – 67674 чел. В т.ч. Детей 15000 чел
- количество домов – 3403 (из них нежилых 0);
- социально – значимых объектов – 44 ;
- трансформаторных подстанций – 103;
- газораспределительных пунктов – 8;
- котельных – 16.

Участок местности, способный
 принять вертолет без
 дополнительной подготовки
 56°58'49" N, 60°40'01" E

**Ожоговый центр «Городская клиническая больница № 40»
 ул. Волгоградская, 189 (расстояние 20 км)**

Заведующий отделением: Шуварин Дмитрий Владимирович т. 266-95-51.
 Старшая медицинская сестра: Фитина Наталья Ильинична т. 266-95-09
 Телефон ординаторской: 266-95-08

30 койкомест,
 6 реанимаций

**ГБУЗ СО «Верхнепышминская Центральная городская больница
 им. П.Д., Бородина»**

г. Верхняя
 Пышма,
 Ул. Чайковского,
 32

475 кв/м

Малинкин
 Алексей
 Викторович
 (34368) 5-43-21

Дежурный СМП
 (34368) 5-32-03
 Приемный покой
 (34368) 5-42-15

МАОУ СОШ № 1

Количество человек в
 дневном режиме - 320
 Характеристика здания:
 2-х этажное
 т. 8 (343 68) 4-30-74

Размеры геометрические (м)	Конструктивные элементы				Предел огнестойкости, строительных конструкций (час)	Количество выходов	Характеристика лестничных клеток	Энергетическое обеспечение			Системы извещения и тушения пожара
	Стены	Перекрытия	Перегородки	Кровля				Напряжение в сети	Где и кем отключается	Отопление	
20 x 20 м,	Железобетонные	Железобетонные	кирпичные	Рубероид	0,25 – 1.0	1 этаж – 4 2 этаж - 2	Уклон не более 1:1, ширина проступи 30 см	220 V 380 V	Электрощитовая ОО «Эталон безопасности»	Центральное водяное	АПС «Сигнал 20», ИПР ЗСУ, ИП 21245, речевое оповещение «Рокот 2»



ЦГБ
 475

3.2. СХЕМА ОБЪЕКТА



ПАСПОРТ СОЦИАЛЬНО ЗНАЧИМОГО ОБЪЕКТА
МАОУ «СОШ № 1»(начальная школа), г. Верхняя Пышма,
ул. Орджоникидзе, 5А
(план расположения объекта на местности)

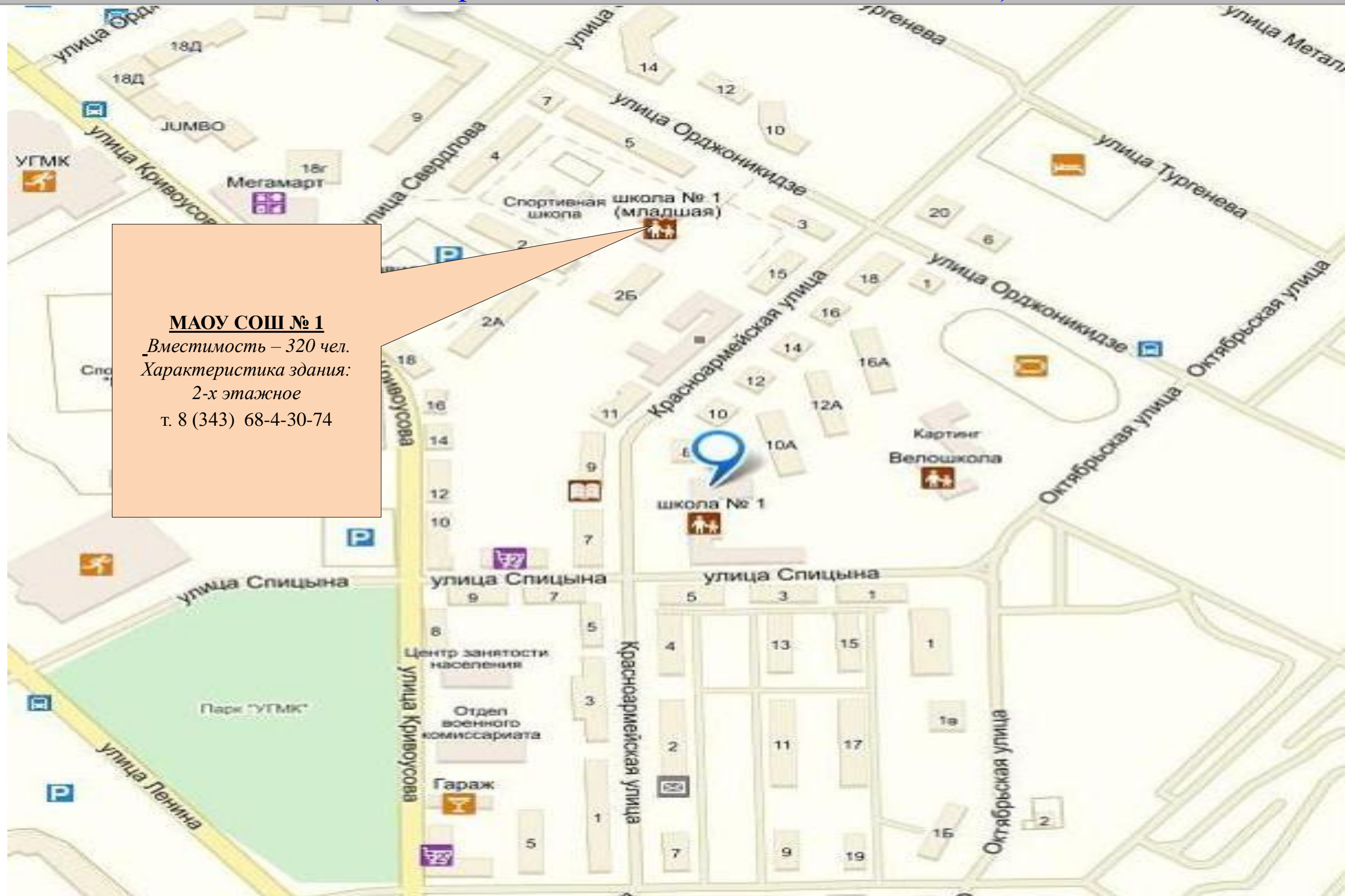
МАОУ СОШ № 1

Вместимость – 320 чел.

Характеристика здания:

2-х этажное

т. 8 (343) 68-4-30-74





3.3. ПЛАН ОБЪЕКТА

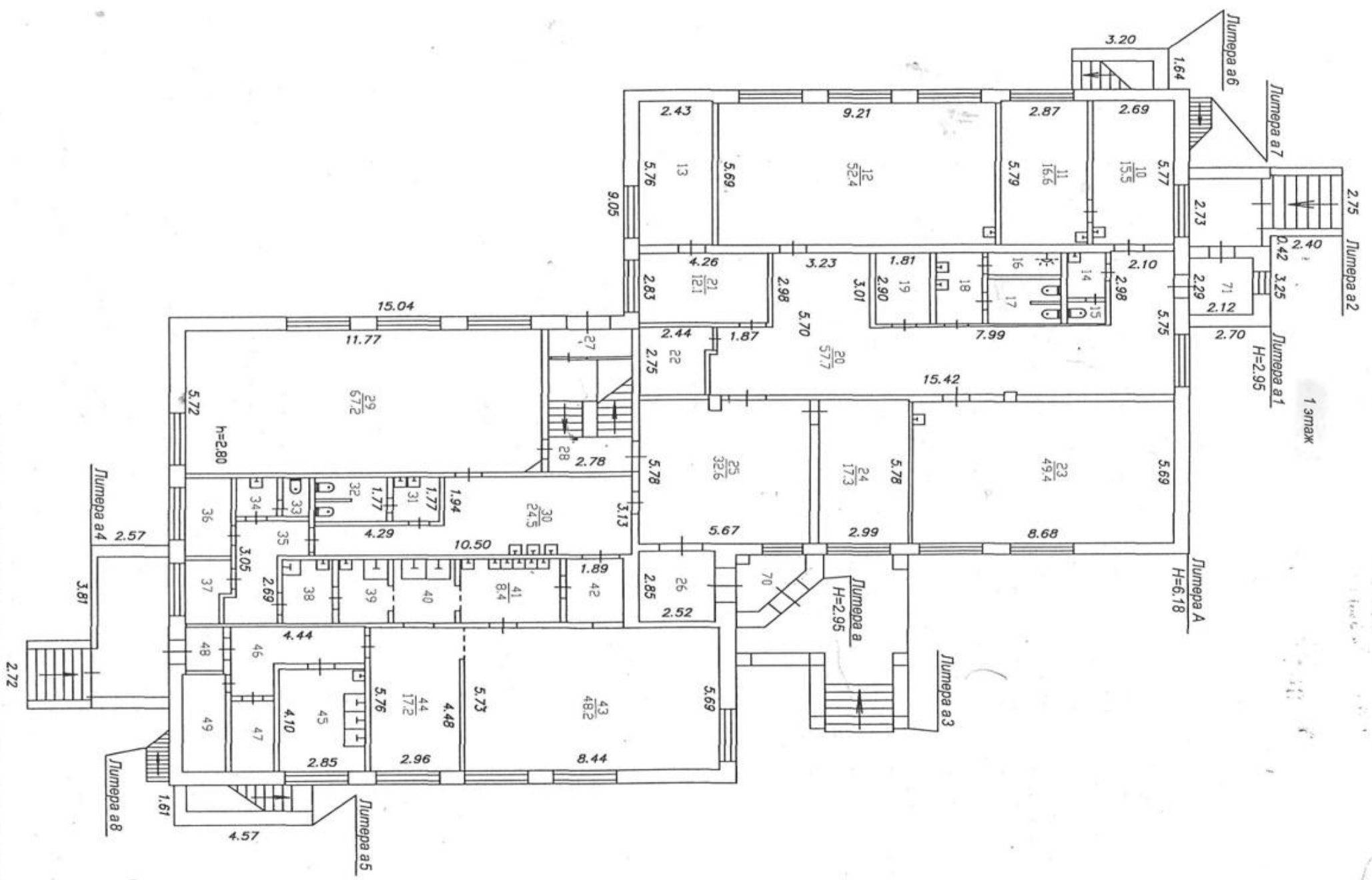
ПАСПОРТ СОЦИАЛЬНО ЗНАЧИМОГО ОБЪЕКТА
МАОУ «СОШ № 1»(начальная школа), г. Верхняя Пышма,
ул. Орджоникидзе, 5А
(план расположения зданий и сооружений)



3.4. ПОЭТАЖНЫЕ ПЛАНЫ



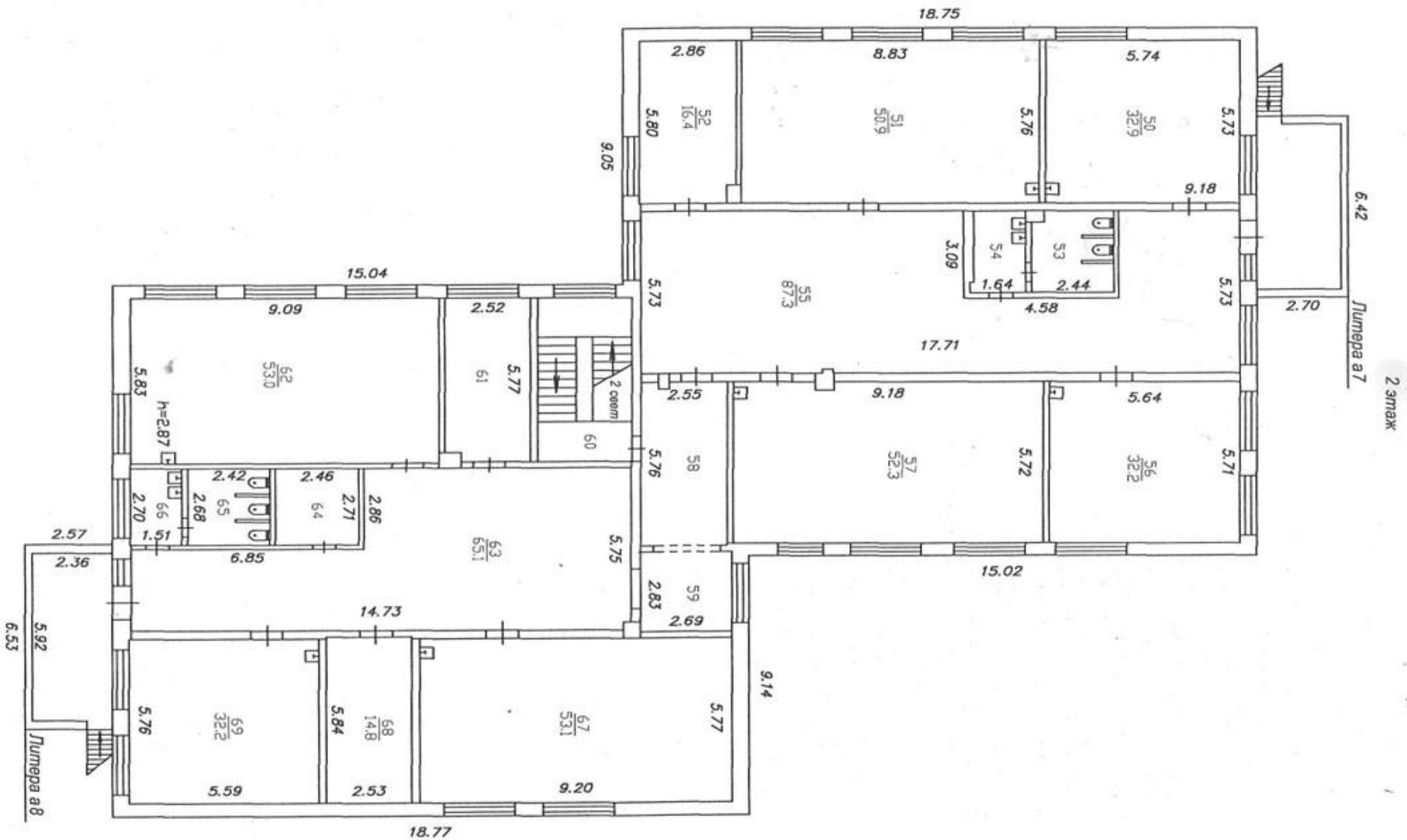
ПАСПОРТ СОЦИАЛЬНО ЗНАЧИМОГО ОБЪЕКТА МАОУ «СОШ № 1» (начальная школа), г. Верхняя Пышма, ул. Орджоникидзе, 5А (план 1-го этажа объекта)



Приложение 2

Филиал СОГУП "Областной Центр недвижимости" "Верхнепичкинское БТИ и РИ"		
Лист № 2	Помещный план объекта Северодовская обл., г. Верхняя Пышма, ул. Орджоникидзе, 5а	М 1:200
Дата 28.01.10 г.	Исполнитель Инженер	Фамилия И.О. Хайрулдинова Р.
Р.В.Р.	Руководитель ПП Ананько Л.А.	Подпись <i>[Signature]</i>

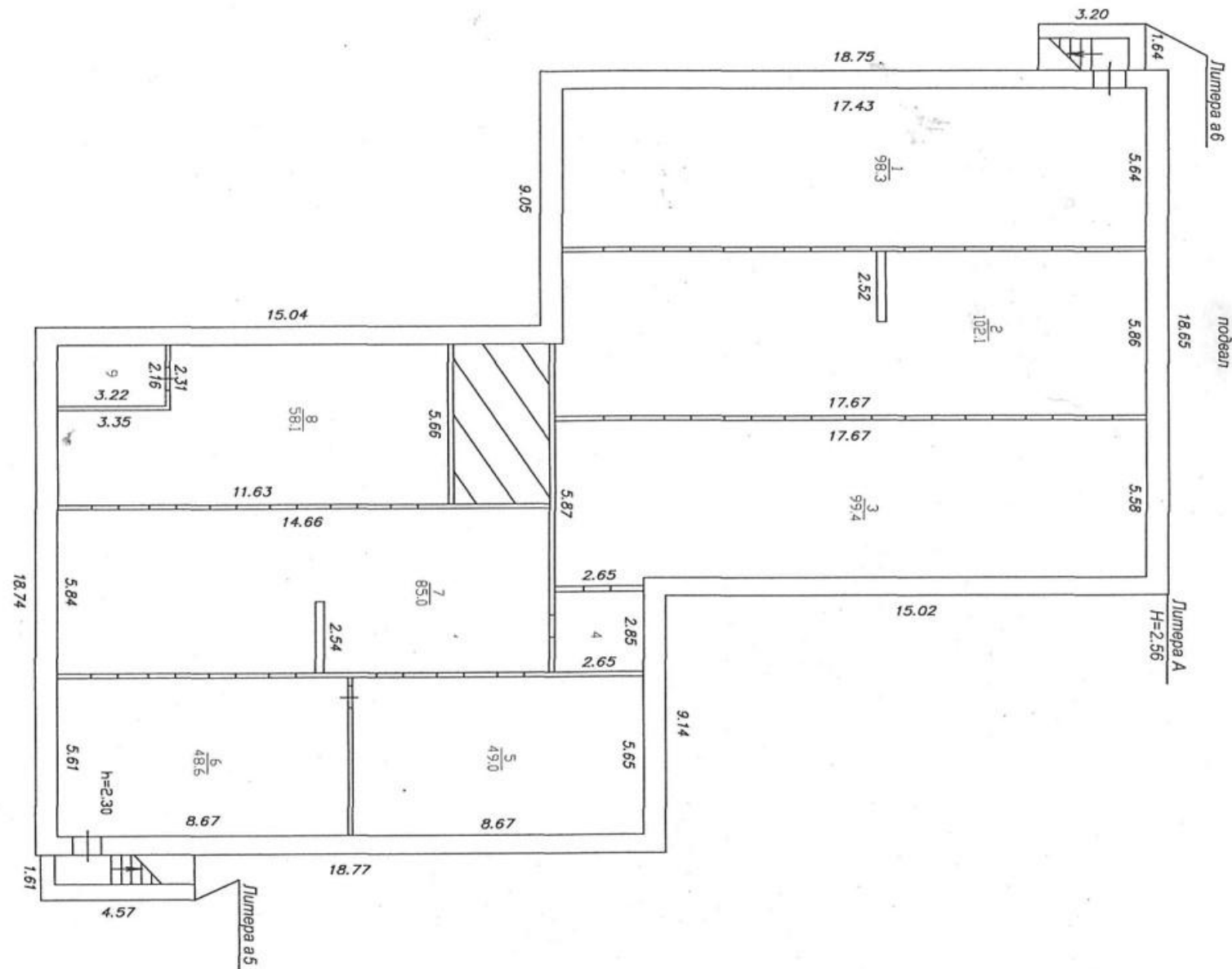
ПАСПОРТ СОЦИАЛЬНО ЗНАЧИМОГО ОБЪЕКТА МАОУ «СОШ № 1» (начальная школа), г. Верхняя Пышма, ул. Орджоникидзе, 5А (план 2-го этажа объекта)



Приложение 2

Филиал СОГУП "Областной Центр небывающих граждан" "Верхнепышминское БТИ и РН"			
Лист № 3	Помещенный план объекта Свердловская обл., г. Верхняя Пышма, ул. Орджоникидзе, 5а		М 1:200
Дата 28.01.10 г.	Исполнитель Инженер	Фактима И.О. Хайрулдинова Р.	Подпись <i>Хайрулдинова Р.</i>
РАДЗ №	Дивизиональн. ПП	Амнильда П. А.	<i>Амнильда П. А.</i>

ПАСПОРТ СОЦИАЛЬНО ЗНАЧИМОГО ОБЪЕКТА МАОУ «СОШ № 1» (начальная школа), г. Верхняя Пышма, ул. Орджоникидзе, 5А (план подвала)



Приложение 2

Филиал СОГУП "Областной Центр недвижимости" "Верхнепышминское ВТИ и РИ"		
Лист № 1	Поземский план объекта Свердловская обл., г. Верхняя Пышма, ул. Орджоникидзе, 5а	М 1:200
Дата 28.01.10 г.	Исполнитель Инженер Хайрулдинова Р.	Подпись <i>[Signature]</i>
<i>[Signature]</i>	Руководитель ПП Ананько Л.А.	<i>[Signature]</i>

ПАСПОРТ СОЦИАЛЬНО ЗНАЧИМОГО ОБЪЕКТА
МАОУ «СОШ № 1»(начальная школа), г. Верхняя Пышма,
ул. Орджоникидзе, 5А
(план эвакуации 1-го этажа объекта)



ПАСПОРТ СОЦИАЛЬНО ЗНАЧИМОГО ОБЪЕКТА МАОУ «СОШ № 1»(начальная школа), г. Верхняя Пышма, ул. Орджоникидзе, 5А (план эвакуации 2-го этажа объекта)



**3.5. ОЦЕНКА ЗАЩИЩЕННОСТИ, ИСХОДЯ ИЗ
РИСКОВ ВОЗНИКНОВЕНИЯ ЧС**

ПАСПОРТ СОЦИАЛЬНО ЗНАЧИМОГО ОБЪЕКТА
МАОУ «СОШ № 1»(начальная школа), г. Верхняя Пышма,
ул. Орджоникидзе, 5А
(оценка защищенности, исходя из рисков возникновения ЧС)

№ п.п.	Наименование риска	Показатель риска	Временные показатели риска	Муниципальный район (городской округ)
Риски возникновения ЧС техногенного характера				
1	Риски возникновения техногенных пожаров	Приемлемый риск <10⁻⁵	Январь - Декабрь	ГО Верхняя Пышма
2	Риски обрушения здания	Приемлемый риск <10⁻⁵	Январь - Декабрь	ГО Верхняя Пышма
3	Террористический акт	Приемлемый риск <10⁻⁵	Январь - Декабрь	ГО Верхняя Пышма
4	Риски возникновения аварий на системах ЖКХ объекта	Приемлемый риск <10⁻⁵	Январь - Декабрь	ГО Верхняя Пышма
5	Риски инфекционной заболеваемости людей	Приемлемый риск <10⁻⁵	Январь - Декабрь	ГО Верхняя Пышма



***3.6. ОПЕРАТИВНО-ТЕХНИЧЕСКИЕ
ХАРАКТЕРИСТИКИ ОБЪЕКТА***

ПАСПОРТ СОЦИАЛЬНО ЗНАЧИМОГО ОБЪЕКТА
МАОУ «СОШ № 1»(начальная школа), г. Верхняя Пышма,
ул. Орджоникидзе, 5А
(оперативно-технические характеристики объекта)

№ п\п	Перечень показателей пожарно-тактической характеристики объекта	Значение показателей пожарно-тактической характеристики объекта
1.	Назначение здания	Общеобразовательное учреждение
2.	Степень огнестойкости здания	3 степень огнестойкости – КО
3. 3.1 3.2	Количество находящихся людей в здании: в дневное время в ночное время	Всего 320 чел.; детей 293 чел.; сотрудников 27 чел. Всего - 1 чел.; детей – 0 чел.; сотрудник – 1 чел.
4. 4.1 4.2 4.3 4.4 4.5 4.6	Строительные и конструктивные особенности здания: этажность общая высота размеры (геометрические) назначение подвала наличие чердака тех. этажа	2 этажное 6 метров 20*20 м Имеется Не имеется Не имеется
5. 5.1.1 5.1.2	Строительные конструкции: Наружные стены Перегородки	Предел огнестойкости 60 мин. (потеря огнестойкости) стены – ж/б панели Пожарная опасность (умереннопожароопасные) Предел огнестойкости 20 мин. (потеря несущей стойкости) Пожарная опасность (умереннопожароопасные)

ПАСПОРТ СОЦИАЛЬНО ЗНАЧИМОГО ОБЪЕКТА
МАОУ «СОШ № 1»(начальная школа), г. Верхняя Пышма,
ул. Орджоникидзе, 5А
(оперативно-технические характеристики объекта)

№ п\п	Перечень показателей пожарно-тактической характеристики объекта	Значение показателей пожарно-тактической характеристики объекта
5.1.3	Перекрытия	Предел огнестойкости REI 45 Пожарная опасность К1
5.1.4	Кровля	Предел огнестойкости RE 15 Пожарная опасность К2
5.1.5	Лестничные клетки	Марши и площадки лестниц R 60
5.2 5.2.1	Строительные материалы: Перегородки	Горючесть: умеренногорючие Воспламеняемость: умеренновоспламеняемые Распространение пламени по поверхности: Умеренно распространяемые Дымообразующая способность: с умеренной дымообразующей способностью Токсичность: умеренно опасные.
5.2.2	Перекрытия	Горючесть: умеренно горючие Воспламеняемость: умеренно воспламеняемые Распространение пламени по поверхности: Умеренно распространяющие Дымообразующая способность: с умеренной дымообразующей способностью Токсичность: умеренно опасные

ПАСПОРТ СОЦИАЛЬНО ЗНАЧИМОГО ОБЪЕКТА
МАОУ «СОШ № 1»(начальная школа), г. Верхняя Пышма,
ул. Орджоникидзе, 5А
(оперативно-технические характеристики объекта)

№ п\п	Перечень показателей пожарно-тактической характеристики объекта	Значение показателей пожарно-тактической характеристики объекта
5.2.3	Кровля	Горючесть: нормально горючие Воспламеняемость: умеренно воспламеняемые Распространение пламени по поверхности: Умеренно распространяющие Дымообразующая способность: с умеренной дымообразующей способностью Токсичность: умеренно опасные
5.2.4	Лестничные клетки	К 0
6.	Предел огнестойкости и вид противопожарных преград	нет
7.	Пути эвакуации	Дверные проемы и лестничные клетки, наружные пожарные лестницы
8.	Места отключения электроэнергии, системы вентиляции, дымоудаления.	Напряжение в сети, 220/380 В Щитовая Вентиляция общеобменная принудительная , пицблок. Система дымоудаления отсутствует.
9.	Основные элементы опасности для людей при пожаре.	Отравление СО и продуктами разложения, воздействие высокой температуры, обрушение конструкций.
10. 10.1 10.2 10.3 10.4	Противопожарное водоснабжение: - количество пожарных водоемов, их емкость - пожарный водопровод, его вид, расход воды; - количество гидрантов; - наличие и количество внутренних пожарных кранов;	нет; нет; 1 за территорией объекта; 0;

ПАСПОРТ СОЦИАЛЬНО ЗНАЧИМОГО ОБЪЕКТА
МАОУ «СОШ № 1»(начальная школа), г. Верхняя Пышма,
ул. Орджоникидзе, 5А
(оперативно-технические характеристики объекта)

№ п\п	Перечень показателей пожарно-тактической характеристики объекта	Значение показателей пожарно-тактической характеристики объекта
10.5 10.7	-тип соединения и диаметр внутренних пожарных кранов; -требуемый расход воды на нужды пожаротушения: - способы подачи воды	Диаметр 50; Суммарный расход – 10,8 л/с от пожарных колодцев Проезд пожарной техники предусмотрен со стороны Ул. Спицина , ПК запитаны от хозяйственной питьевой воды
11.	Помещения с наличием взрывоопасных веществ и материалов	нет
12.	Наличие устройств автоматического пожаротушения и автоматической пожарной сигнализации	Прибор приемно-контрольный охранно-пожарный «Магистраль-24» Извещатели пожарные «ИП 212-41М» Извещатель пожарный ручной «ИПР-3СУ» Прибор управления оповещением «Рокот» Акустическая система «АС-2» 5В (динамики) Оповещатель световой «ВЫХОД» 220V (световое табло-указатель «ВЫХОД»)



**4. РИСКИ ВОЗНИКНОВЕНИЯ ТЕХНОГЕННЫХ
ПОЖАРОВ**

ПАСПОРТ СОЦИАЛЬНО ЗНАЧИМОГО ОБЪЕКТА
МАОУ «СОШ № 1»(начальная школа), г. Верхняя Пышма,
ул. Орджоникидзе, 5А
(прогноз развития пожара)

Обоснование возможных мест возникновения пожара.

Исходя из реальной обстановки на объекте рассматриваем место возникновения пожара – в классе, расположенной на 2 этаже здания.

Пути возможного распространения пожара.

Распространение пожара возможно по оборудованию и мебели и игрушкам находящимся в помещении.

Степень угрозы жизни и здоровью людям.

В случае возникновения пожара в здании возможно задымление помещений и путей эвакуации продуктами горения.

Места возможных обрушений, растеканий, взрывов.

Возможно нарушение целостности и несущей способности перекрытия, в местах наиболее интенсивного и длительного горения.

Возможные зоны задымления и прогнозируемая концентрация продуктов горения.

Зоны задымления –кабинеты и пути эвакуации.

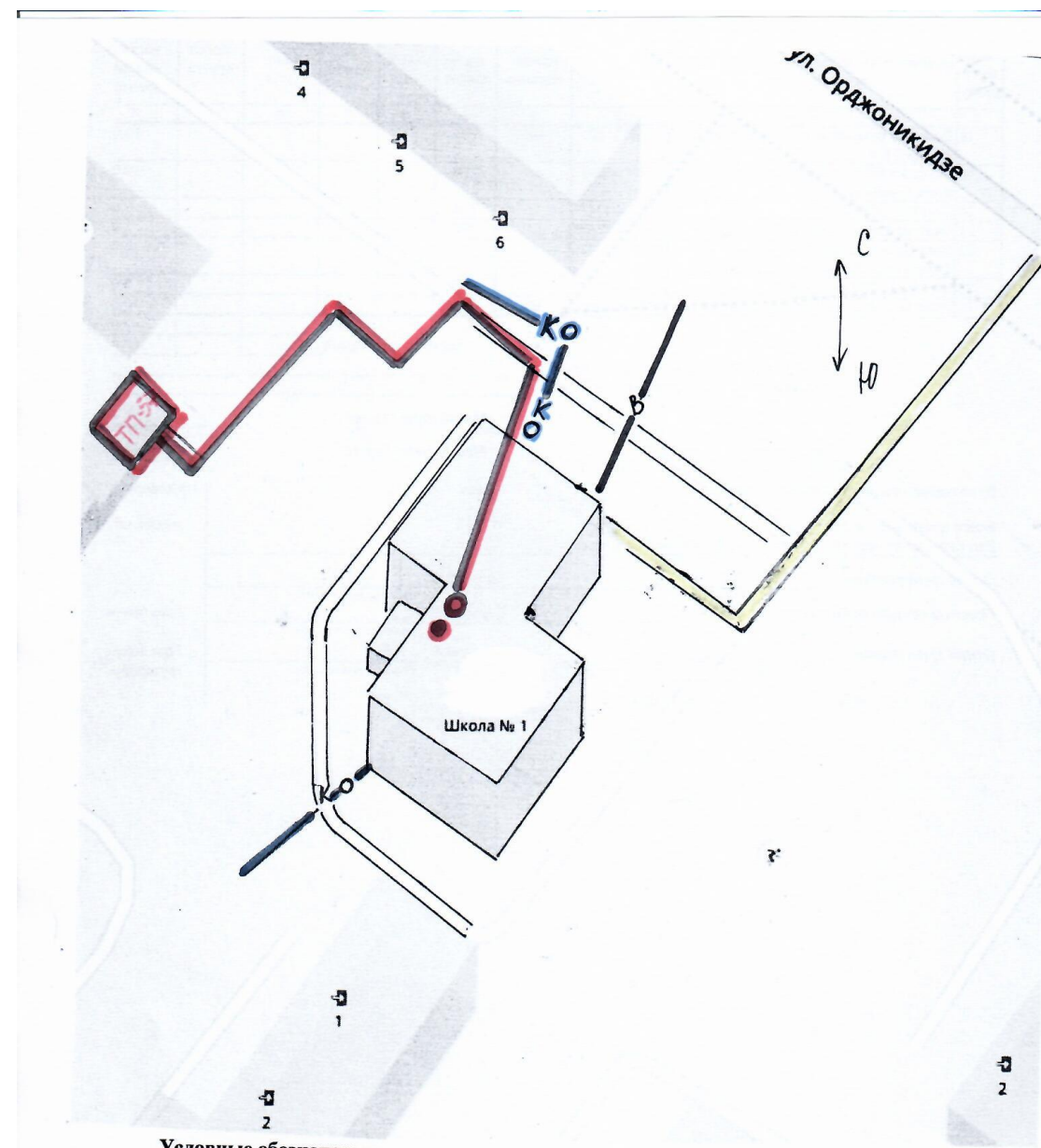
Возможная концентрация продуктов горения:

СО-0,5%(6 мг/л)

СО₂-3%(54 мг/л)

Вывод: вследствие возможной высокой концентрации продуктов горения тушение пожара необходимо осуществлять только с применением СИЗОД.

ПАСПОРТ СОЦИАЛЬНО ЗНАЧИМОГО ОБЪЕКТА МАОУ «СОШ № 1», г. Верхняя Пышма, ул. Орджоникидзе, 5А (схема расстановки сил и средств)



Условные обозначения:

- В — водоснабжение;
- О — К — канализация и канализационные колодцы;
- — электроснабжение;
- — тревожная кнопка;
- — подъездные пути;
- — тротуар

тротуар

ПАСПОРТ СОЦИАЛЬНО ЗНАЧИМОГО ОБЪЕКТА
МАОУ «СОШ № 1»(начальная школа), г. Верхняя Пышма,
ул. Орджоникидзе, 5А
(ведомость привлечения сил и средств)

№ п/п	Наименование	Привлечение в соответствии с планами применения		Привлекалось фактически		Нормативное время		Нормативный документ	Время показателей			Расстояние до места ЧС	Недостатки в реагировании
		л/с	тех.	л/с	тех.	убытия	прибытия		Получение информации	Время убытия	Время прибытия		
Территориальные подсистемы РСЧС													
Координационные органы													
1	КЧС и ОПБ субъекта РФ	25	8			Ч+10	Ч+20	Постан-ние Правительства СО					
2	КЧС и ОПБ городского округа Верхняя Пышма Свердловской области	28	0			Не регламентиро вано	Не регламентир овано	По решению председателя КЧС и ОПБ					
3	ОГ КЧС и ОПБ субъекта	5	2			Ч+10	Ч+20	Постан-ние Правительства СО					
4	ОГ КЧС и ОПБ городского округа Верхняя Пышма	5	1			Не регламентиро вано	Не регламентир овано	По решению председателя КЧС и ОПБ					
5	ОШ (КЧС и ОПБ объекта)	0	0										
6	ОШ (КЧС и ОПБ муниципального образования)	0	0										
Всего за КЧС и ОПБ субъекта:		63	11										
Органы повседневного управления													
1	ДДС Свердловской области	0	0										
2	ЕДДС городского округа Верхняя Пышма	2	0										
Всего за ЕДДС:		2	0										
Силы и средства ликвидации ЧС													
1	ГКПТУ ОПС Свердловской области № 2/10	3	1			Ч+1 мин	Ч+10 мин	Тех. регламент					
2	Верхнепышминский участок по ЭГХ ОАО «Газпром газораспределение Екатеринбург»	3	1			Ч+4	Не регламентир овано	Пост. Адм. ГО В-Пышма от от 5.05.2014 № 793					
3	Отделение скорой медицинской помощи ГБУЗ СО «Верхнепышминская ЦГБ»	16	5			Ч+2 мин.	Ч+20 мин.	Приказ Мнздрава РФ от 01.11.2004 г. № 179					
4	Верхнепышминский РКЭС АО «Облкоммунэнерго»	4	1			Ч+15	Не регламентир овано	Пост. Адм. ГО В-Пышма от от 5.05.2014					



5. РИСКИ ВОЗНИКНОВЕНИЯ АВАРИЙ НА СИСТЕМАХ ЖКХ

ПАСПОРТ СОЦИАЛЬНО ЗНАЧИМОГО ОБЪЕКТА МАОУ «СОШ № 1» (начальная школа), г. Верхняя Пышма, ул. Орджоникидзе, 5А (риски возникновения ЧС на системах ЖКХ – электроснабжение)

Силы и средства, привлекаемые к ликвидации последствий ЧС		
Формирования и подразделения	Л/состав, чел.	Техника, ед.
ПСЧ-66 1 ОФПС	4	1
Верхнепышминский РКЭС АО «Облкомунэнерго»	3	1
Итого:	7	2

Авиационная разведка не проводится

Аварийных источников электроснабжения нет

Федеральные трассы по территории города не проходят

Аварийные участки электроснабжения отсутствуют

Общая характеристика населенного пункта:
 г. Верхняя Пышма
 - количество проживающего населения – 67674 чел. В т.ч. Детей 15000 чел
 - количество домов – 3403 (из них нежилых 0);
 - социально – значимых объектов – 44 ;
 - трансформаторных подстанций – 103;
 - газораспределительных пунктов – 8;
 - котельных – 16.



Ожоговый центр «Городская клиническая больница № 40»
 ул. Волгоградская, 189 (расстояние 25 км)
 Заведующий отделением: Шуварин Дмитрий Владимирович т. 266-95-51.
 Старшая медицинская сестра: Фитина Наталья Ильинична т. 266-95-09
 Телефон ординаторской: 266-95-08

ГБУЗ СО «Верхнепышминская Центральная городская больница им. П.Д., Бородина»
 г. Верхняя Пышма, Ул. Чайковского, 32 475 кв/м Малинкин Алексей Викторович (34368) 5-43-21 Дежурный СМП (34368) 5-32-03
 Приемный покой (34368) 5-42-15

Верхнепышминский РКЭС АО «Облкомунэнерго»		
адрес	Ф.И.О., руководителя, тел.	тел. диспетчера
г.Верхняя Пышма, ул. Юбилейная 2А.	Моисеенко Владимир Иванович 8(34368) 5-12-05	8(34368) 5-27-04

ГИБДД
 Расстояние - 2 км,
 Техники – 2 ед.
 Л/состава – 4 чел.
 г. Верхняя Пышма ул. Осипенко, 1

ОСМП
 Расстояние – 2 км,
 Техники – 2 ед.
 Личн. состава – 6 чел.
 г. Верхняя Пышма Ул. Балтымская, 19

Пожарная охрана 66 ПСЧ 1 ОФПС
 Шпилько В.А.
 8(34368) 3-86-03
 Расстояние – 3 км,
 Техники – 3 ед.
 Личн. состава – 9 чел.
 г. Верхняя Пышма ул. Феофанова, 1

ПАСПОРТ СОЦИАЛЬНО ЗНАЧИМОГО ОБЪЕКТА
МАОУ «СОШ № 1»(начальная школа), г. Верхняя Пышма, ул. Орджоникидзе, 5А
(ведомость привлечения сил и средств)

№ п/п	Наименование	Привлечение в соответствии с планами применения		Привлекалось фактически		Нормативное время		Нормативный документ	Время показателей			Расстояние до места ЧС	Недостатки в реагировании
		л/с	тех.	л/с	тех.	убытия	прибытия		Получение информации	Время убытия	Время прибытия		
Территориальные подсистемы РСЧС													
Координационные органы													
1	КЧС и ОПБ субъекта РФ	25	8			Ч+10	Ч+20	Постан-ние Правительства СО					
2	КЧС и ОПБ городского округа Верхняя Пышма Свердловской области	28	0			Не регламентиро вано	Не регламентир овано	По решению председателя КЧС и ОПБ					
3	ОГ КЧС и ОПБ субъекта	5	2			Ч+10	Ч+20	Постан-ние Правительства СО					
4	ОГ КЧС и ОПБ городского округа Верхняя Пышма	5	1			Не регламентиро вано	Не регламентир овано	По решению председателя КЧС и ОПБ					
5	ОШ (КЧС и ОПБ объекта)	0	0										
6	ОШ (КЧС и ОПБ муниципального образования)	0	0										
Всего за КЧС и ОПБ субъекта:		63	11										
Органы повседневного управления													
1	ДДС Свердловской области	0	0										
2	ЕДДС городского округа Верхняя Пышма	2	0										
Всего за ЕДДС:		2	0										
Силы и средства ликвидации ЧС													
1	ГКПТУ ОПС Свердловской области № 2/10	3	1			Ч+1 мин	Ч+10 мин	Тех. регламент					
2	Верхнепышминский участок по ЭГХ ОАО «Газпром газораспределение Екатеринбург»	3	1			Ч+4	Не регламентир овано	Пост. Адм. ГО В-Пышма от от 5.05.2014 № 793					
3	Отделение скорой медицинской помощи ГБУЗ СО «Верхнепышминская ЦГБ»	16	5			Ч+2 мин.	Ч+20 мин.	Приказ Мнздрава РФ от 01.11.2004 г. № 179					
4	Верхнепышминский РКЭС АО «Облкоммунэнерго»	4	1			Ч+15	Не регламентир овано	Пост. Адм. ГО В-Пышма от от 5.05.2014 № 793					

ПАСПОРТ СОЦИАЛЬНО ЗНАЧИМОГО ОБЪЕКТА МАОУ «СОШ № 1» (начальная школа), г. Верхняя Пышма, ул. Орджоникидзе, 5А (риски возникновения ЧС на системах ЖКХ – водоснабжение)

Силы и средства, привлекаемые к ликвидации последствий ЧС		
Формирования и подразделения	Л/состав, чел.	Техника, ед.
ПСЧ-66 1 ОФПС	4	1
Верхнепышминский РКЭС АО «Облкомунэнерго»	3	1
МУП «Водоканал»	10	5
Итого:	17	7

Аварийных источников водоснабжения нет

Федеральные трассы по территории города не проходят

Общая характеристика населенного пункта:
г. Верхняя Пышма
- количество проживающего населения – 67674 чел. В т.ч. Детей 15000 чел
- количество домов – 3403 (из них нежилых 0);
- социально – значимых объектов – 44 ;
- трансформаторных подстанций – 103;
- газораспределительных пунктов – 8;
- котельных – 16.

Участок местности, способный принять вертолет без дополнительной подготовки
56°58'49" N, 60°40'01" E

Аварийные участки водоснабжения отсутствуют

№ п/п	Населенный пункт	Объекты централизованных систем водоснабжения				Примечания
		Источник водоснабжения / водозаборные сооружения		Сооружения водоподготовки		
		Наименование	Недропользователь	Наименование	Владелец	
1	г. Верхняя Пышма	Пышминский водозаборный участок	МУП «Водоканал», ул Балтымская, 2 А, тел 8(343) 68-5-46-30, Барменков Сергей Александрович	Станция водоподготовки Балтымская	МУП «Водоканал»	Введен в эксплуатацию в 1968 году

Система водоснабжения базируется на использовании подземных вод восьми водозаборных участков и ряда одиночных скважин. Основная добыча подземных вод осуществляется из водозаборов, эксплуатируемых МУП «Водоканал» – 5 033,3 тыс. м³/год (1 837 м³/сутки). Недостающий объем воды для хозяйственно-питьевого водоснабжения населения компенсируется за счет поставки воды из ведомственных источников ОАО «Уралэлектромедь» и ОАО «Уралредмет» по договорам купли-продажи.

Структура системы водоснабжения:
– водозаборные сооружения, в основном скважинные водозаборы (насосные станции I-го подъема), подающие воду к станциям водоподготовки;
– станции водоподготовки и/или резервуары чистой воды (далее также – РЧВ), водонапорные башни – сооружения накопления и регулирования запасов воды;
– водоводы и сети трубопроводов с повысительными насосными станциями, предназначенными для транспортирования воды от сооружения к сооружению или к потребителю.

Ожоговый центр «Городская клиническая больница № 40» ул. Волгоградская, 189 (расстояние 25 км)
Заведующий отделением: Шуварин Дмитрий Владимирович т. 266-95-51.
Старшая медицинская сестра: Фитина Наталья Ильинична т. 266-95-09
Телефон ординаторской: 266-95-08
30 койкомест, 6 реанимаций

ГБУЗ СО «Верхнепышминская Центральная городская больница им. П.Д., Бородина»
г. Верхняя Пышма, Ул. Чайковского, 32
475 кв/м
Малинкин Алексей Викторович (34368) 5-43-21
Дежурный СМП (34368) 5-32-03
Приемный покой (34368) 5-42-15

Верхнепышминский РКЭС АО «Облкомунэнерго»

адрес	Ф.И.О., руководителя, тел.	тел. диспетчера
г.Верхняя Пышма, ул. Юбилейная 2А.	Моисеенко Владимир Иванович 8(34368) 5-12-05	8(34368) 5-27-04

ГИБДД
Расстояние – 2 км,
Техники – 2 ед.
Л/состава – 4 чел.
г. Верхняя Пышма
ул. Осипенко, 1

ОСМП
Расстояние – 2 км,
Техники – 2 ед.
Личн. состава – 6 чел.
г. Верхняя Пышма
Ул. Балтымская, 19

Пожарная охрана 66 ПСЧ 1 ОФПС
Шпилько В.А.
8(34368) 3-86-03
Расстояние – 3 км,
Техники – 3 ед.
Личн. состава – 9 чел.
г. Верхняя Пышма
ул. Феофанова, 1

ПАСПОРТ СОЦИАЛЬНО ЗНАЧИМОГО ОБЪЕКТА
МАОУ «СОШ № 1»(начальная школа), г. Верхняя Пышма, ул. Орджоникидзе, 5А
(ведомость привлечения сил и средств)

№ п/п	Наименование	Привлечение в соответствии с планами применения		Привлекалось фактически		Нормативное время		Нормативный документ	Время показателей			Расстояние до места ЧС	Недостатки в реагировании
		л/с	тех.	л/с	тех.	убытия	прибытия		Получение информации	Время убытия	Время прибытия		
Территориальные подсистемы РСЧС													
Координационные органы													
1	КЧС и ОПБ субъекта РФ	25	8			Ч+10	Ч+20	Постан-ние Правительства СО					
2	КЧС и ОПБ городского округа Верхняя Пышма Свердловской области	28	0			Не регламентиро вано	Не регламентир овано	По решению председателя КЧС и ОПБ					
3	ОГ КЧС и ОПБ субъекта	5	2			Ч+10	Ч+20	Постан-ние Правительства СО					
4	ОГ КЧС и ОПБ городского округа Верхняя Пышма	5	1			Не регламентиро вано	Не регламентир овано	По решению председателя КЧС и ОПБ					
5	ОШ (КЧС и ОПБ объекта)	0	0										
6	ОШ (КЧС и ОПБ муниципального образования)	0	0										
Всего за КЧС и ОПБ субъекта:		63	11										
Органы повседневного управления													
1	ДДС Свердловской области	0	0										
2	ЕДДС городского округа Верхняя Пышма	2	0										
Всего за ЕДДС:		2	0										
Силы и средства ликвидации ЧС													
1	ГКПТУ ОПС Свердловской области № 2/10	3	1			Ч+1 мин	Ч+10 мин	Тех. регламент					
2	Верхнепышминский участок по ЭГХ ОАО «Газпром газораспределение Екатеринбург»	3	1			Ч+4	Не регламентир овано	Пост. Адм. ГО В-Пышма от от 5.05.2014 № 793					
3	Отделение скорой медицинской помощи ГБУЗ СО «Верхнепышминская ЦГБ»	16	5			Ч+2 мин.	Ч+20 мин.	Приказ Мнздрава РФ от 01.11.2004 г. № 179					
4	Верхнепышминский РКЭС АО «Облкоммунэнерго»	4	1			Ч+15	Не регламентир овано	Пост. Адм. ГО В-Пышма от от 5.05.2014 № 793					

ПАСПОРТ СОЦИАЛЬНО ЗНАЧИМОГО ОБЪЕКТА МАОУ «СОШ № 1»(начальная школа), г. Верхняя Пышма, ул. Орджоникидзе, 5А (риски возникновения ЧС на системах ЖКХ – теплоснабжение)

Силы и средства, привлекаемые к ликвидации последствий ЧС		
Формирования и подразделения	Л/состав, чел.	Техника, ед.
ПСЧ-66 1 ОФПС	4	1
Верхнепышминский РКЭС АО «Облкомунэнерго»	3	1
МУП «Водоканал»	10	5
АО «Управление тепловыми сетями»	3	1
Итого:	20	8

Участок местности, способный принять вертолет без дополнительной подготовки
 56°58'49" N, 60°40'01" E

Котельная инфекционной больницы ул. Балтымская, 19
 Введена в эксплуатацию 2001 г.
 Типы котлов: Салют – 1 шт, Е-1-0,9 – 1 шт.
 Топливо – Газ

Общая характеристика населенного пункта:
 г. Верхняя Пышма
 - количество проживающего населения – 67674 чел.
 В т.ч. Детей 15000 чел
 - количество домов – 3403 (из них нежилых 0);
 - социально – значимых объектов – 44 ;
 - трансформаторных подстанций – 103;
 - газораспределительных пунктов – 8;
 - котельных – 16.

В настоящее время наиболее крупным источником теплоснабжения города Верхняя Пышма является Средне-Уральская ГРЭС, транспортировка тепла от которой осуществляется по тепломагистралям М-1,2 ООО «СТК», проложены вдоль пр. Успенский.

Транспорт тепла от котельных, обеспечивающих только отопительную нагрузку потребителям, осуществляется по двухтрубной системе трубопроводов, от котельных, обеспечивающих как отопление, так и горячее водоснабжение потребителей – частично 4-х трубная.

Центральный тепловой пункт АО «УТС», Чайковского, 24
 Введен в эксплуатацию 1946г.
 Отапливается домов - 186

Котельная г. В. Пышма пер. Солнечный, 4, Введена в эксплуатацию 2010 г.
 Типы котлов: КЧМ-7 - 1 шт.
 Топливо – Газ

Ожоговый центр «Городская клиническая больница № 40» ул. Волгоградская, 189 (расстояние 25 км)	
Заведующий отделением: Шуварин Дмитрий Владимирович т. 266-95-51. Старшая медицинская сестра: Фитина Наталья Ильинична т. 266-95-09 Телефон ординаторской: 266-95-08	30 койкомест, 6 реанимаций

ГБУЗ СО «Верхнепышминская Центральная городская больница им. П.Д., Бородина»			
г. Верхняя Пышма, Ул. Чайковского, 32	475 кв/м	Малинкин Алексей Викторович (34368) 5-43-21	Дежурный СМП (34368) 5-32-03 Приемный покой (34368) 5-42-15

АО «Управление тепловыми сетями»		
адрес	Ф.И.О., руководителя, тел.	тел. диспетчера
г.Верхняя Пышма, ул. Огнеупорщиков, 1.	Боровская Елена Николаевна 8(34368) 5-45-98	8(34368) 5-45-98

Схемы коммуникаций до каждого дома ОТСУТСТВУЮТ!
 Предоставлена только общая карта объектов жизнеобеспечения ГО Верхняя Пышма

ГИБДД
 Расстояние - 2 км,
 Техники – 2 ед.
 Л/состава – 4 чел.
 г. Верхняя Пышма ул. Осипенко, 1

ОСМП
 Расстояние – 2 км,
 Техники – 2 ед.
 Личн. состава – 6 чел.
 г. Верхняя Пышма Ул. Балтымская, 19

Пожарная охрана
 66 ПСЧ 1 ОФПС
 Шпилько В.А.
 8(34368) 3-86-03
 Расстояние – 3 км,
 Техники – 3 ед.
 Личн. состава – 9 чел.
 г. Верхняя Пышма ул. Феофанова, 1

Аварийных источников теплоснабжения нет

Аварийные участки теплоснабжения отсутствуют

Федеральные трассы по территории города не проходят



ПАСПОРТ СОЦИАЛЬНО ЗНАЧИМОГО ОБЪЕКТА
МАОУ «СОШ № 1»(начальная школа), г. Верхняя Пышма, ул. Орджоникидзе, 5А
(ведомость привлечения сил и средств)

№ п/п	Наименование	Привлечение в соответствии с планами применения		Привлекалось фактически		Нормативное время		Нормативный документ	Время показателей			Расстояние до места ЧС	Недостатки в реагировании
		л/с	тех.	л/с	тех.	убытия	прибытия		Получение информации	Время убытия	Время прибытия		
Территориальные подсистемы РСЧС													
Координационные органы													
1	КЧС и ОПБ субъекта РФ	25	8			Ч+10	Ч+20	Постан-ние Правительства СО					
2	КЧС и ОПБ городского округа Верхняя Пышма Свердловской области	28	0			Не регламентиро вано	Не регламентир овано	По решению председателя КЧС и ОПБ					
3	ОГ КЧС и ОПБ субъекта	5	2			Ч+10	Ч+20	Постан-ние Правительства СО					
4	ОГ КЧС и ОПБ городского округа Верхняя Пышма	5	1			Не регламентиро вано	Не регламентир овано	По решению председателя КЧС и ОПБ					
5	ОШ (КЧС и ОПБ объекта)	0	0										
6	ОШ (КЧС и ОПБ муниципального образования)	0	0										
Всего за КЧС и ОПБ субъекта:		63	11										
Органы повседневного управления													
1	ДДС Свердловской области	0	0										
2	ЕДДС городского округа Верхняя Пышма	2	0										
Всего за ЕДДС:		2	0										
Силы и средства ликвидации ЧС													
1	ГКПТУ ОПС Свердловской области № 2/10	3	1			Ч+1 мин	Ч+10 мин	Тех. регламент					
2	Верхнепышминский участок по ЭГХ ОАО «Газпром газораспределение Екатеринбург»	3	1			Ч+4	Не регламентир овано	Пост. Адм. ГО В-Пышма от от 5.05.2014 № 793					
3	Отделение скорой медицинской помощи ГБУЗ СО «Верхнепышминская ЦГБ»	16	5			Ч+2 мин.	Ч+20 мин.	Приказ Мнздрава РФ от 01.11.2004 г. № 179					
4	Верхнепышминский РКЭС АО «Облкоммунэнерго»	4	1			Ч+15	Не регламентир овано	Пост. Адм. ГО В-Пышма от от 5.05.2014 № 793					



6. ДЕКЛАРАЦИЯ ПОЖАРНОЙ БЕЗОПАСНОСТИ

ПАСПОРТ СОЦИАЛЬНО ЗНАЧИМОГО ОБЪЕКТА
МАОУ «СОШ № 1»(начальная школа), г. Верхняя Пышма,
ул. Орджоникидзе, 5А
(лист учета надзорными органами)

№ п/п	ДАТА ПРОВЕРКИ	ПРОВЕРЯЮЩИЙ ОРГАН	ВЫНЕСЕННОЕ РЕШЕНИЕ
1.	23.05..2011г.	Отдел надзорной деятельности ГО Верхняя Пышма, ГО Среднеуральск ГУ МЧС России по Свердловской области	В результате проверки сделаны замечания, устранены частично.
2	31.08.2012г.	Отдел надзорной деятельности ГО Верхняя Пышма, ГО Среднеуральск ГУ МЧС России по Свердловской области	Без замечаний
3.	14.03.2014г.	Отдел надзорной деятельности ГО Верхняя Пышма, ГО Среднеуральск ГУ МЧС России по Свердловской области	Без замечаний
4.	16.12.2014г.	Отдел надзорной деятельности ГО Верхняя Пышма, ГО Среднеуральск ГУ МЧС России по Свердловской области	Без замечаний
5.	07.12.2015г.	Отдел надзорной деятельности ГО Верхняя Пышма, ГО Среднеуральск ГУ МЧС России по Свердловской области	Без замечаний

ПАСПОРТ СОЦИАЛЬНО ЗНАЧИМОГО ОБЪЕКТА МАОУ «СОШ № 1» (начальная школа), г. Верхняя Пышма, ул. Орджоникидзе, 5А (декларация пожарной безопасности)

Зарегистрировано:

Отдел Государственного пожарного надзора
 г. Верхняя Пышма ГУ МЧС России
 по Свердловской области

Регистрационный № 6542000000-00071-39

« 28 » 04 20 10 г.

ДЕКЛАРАЦИЯ ПОЖАРНОЙ БЕЗОПАСНОСТИ

Настоящая декларация составлена в отношении Муниципального общеобразовательного учреждения «Средняя общеобразовательная школа № 1 с углубленным изучением отдельных предметов имени Бориса Семеновича Суворова»

Основной государственный регистрационный номер записи о государственной регистрации юридического лица 1026600731365

Идентификационный номер налогоплательщика 6606011530

Место нахождения объекта защиты Свердловская область, г. Верхняя Пышма, ул. Орджоникидзе, д. 5-А

Почтовый адрес, электронный адрес 624091 Свердловская область, г. Верхняя Пышма, ул. Орджоникидзе, д. 5-А

№ п/п	Наименование раздела
1	2
I.	<p style="text-align: center;">Оценка пожарного риска, обеспеченного на объекте защиты</p> <p>Оценка пожарного риска на объекте защиты не производится, так как в полном объеме выполняются требования федеральных законов о технических регламентах и нормативные документы по пожарной безопасности.</p>
II.	<p style="text-align: center;">Оценка возможного ущерба имуществу третьих лиц от пожара</p> <p>Так как отсутствуют арендные отношения и противопожарные разрывы между зданием МОУ НОШ №1 и другими зданиями соответствуют требованиям таблицы 1*, приложения 1* СНиП 2.07.01-89*, то оценка возможного ущерба имуществу третьих лиц от пожара – составляет: ущерб не будет нанесен.</p>
III.	<p style="text-align: center;">Перечень федеральных законов о технических регламентах и нормативных документов по пожарной безопасности,</p>

<p style="text-align: center;">выполнение, которых обеспечивается на объекте защиты</p> <p>ППБ 01-03 «Правила пожарной безопасности в Российской Федерации».</p> <p>НПБ 88-01 «Установки пожаротушения и сигнализации. Нормы и правила проектирования».</p> <p>НПБ 104-03 «Проектирование систем оповещения людей о пожаре в зданиях и сооружениях».</p> <p>НПБ 110-03 «Перечень зданий, сооружений, помещений и оборудования, подлежащих защите автоматическими установками пожаротушения и автоматической пожарной сигнализацией».</p> <p>СНиП 21-01-97* «Пожарная безопасность зданий и сооружений».</p> <p>СНиП 2.08.02.-89* «Общественные здания и сооружения».</p> <p>СНиП 2.07.01-89* «Градостроительство. Планировка и застройка городских и сельских поселений».</p> <p>СНиП 2.04.02-84* «Водоснабжение. Наружные сети и сооружения».</p> <p>ст. 64 Федерального закона от 22 июля 2008 года № 123-ФЗ «Технический регламент о требованиях пожарной безопасности».</p> <p style="text-align: center;">Перечень выполняемых требований федеральных законов о технических регламентах и нормативных документов по пожарной безопасности:</p> <p>Здание 2-х этажное, III степени огнестойкости, относится к классу А функциональной пожарной опасности Ф 1.1 п. 5.21* СНиП 21-01-97*.</p> <p style="text-align: center;">Выполняются требования ППБ 01-03, а именно:</p> <ul style="list-style-type: none"> - п. 6. на объекте разработана инструкция о мерах пожарной безопасности. - п. 7. все работники организации допускаются к работе только после прохождения противопожарного инструктажа. - п. 8. в МОУ НОШ №1 назначены лица, которые по занимаемой должности обеспечивают соблюдение требований пожарной безопасности. Должность, заместитель директора по АХЧ- Курмачева Татьяна Ивановна - п. 13 на объекте в помещениях на видных местах вывешены таблички с указанием номера телефона вызова пожарной охраны. - п. 15 в помещениях распорядительным документом установлен
--

ПАСПОРТ СОЦИАЛЬНО ЗНАЧИМОГО ОБЪЕКТА МАОУ «СОШ № 1»(начальная школа), г. Верхняя Пышма, ул. Орджоникидзе, 5А (декларация пожарной безопасности)

соответствующий их пожарной опасности противопожарный режим, в том числе: определены и оборудованы места для курения; определен порядок обесточивания электрооборудования в случае пожара и по окончании рабочего дня; регламентированы: порядок осмотра и закрытия помещений после окончания работы; действия работников при обнаружении пожара; определен порядок и сроки прохождения противопожарного инструктажа и занятий по пожарно-техническому минимуму, а также назначены ответственные за их проведение.

- п. 16 на объекте разработаны планы эвакуации людей в случае пожара в соответствии с требованиями ГОСТ Р 12.2.143-2002.

- п. 16 на объекте в дополнение к схематическому плану эвакуации людей при пожаре разработана инструкция, определяющая действия персонала по обеспечению безопасной и быстрой эвакуации людей, по которой не реже одного раза в полугодие проводятся практические тренировки всех задействованных для эвакуации работников.

- п. 22 противопожарные расстояния между зданиями и сооружениями не используются под складирование материалов, тары, для стоянки транспорта и строительства (установки) зданий и сооружений.

- п. 23 дороги, проезды и подъезды к зданию, используемых для целей пожаротушения, всегда свободны для проезда пожарной техники, содержаться в исправном состоянии, а зимой очищаются от снега и льда.

О закрытии дорог или проездов для их ремонта или по другим причинам, препятствующим проезду пожарных машин, немедленно сообщается в подразделения пожарной охраны.

На период закрытия дорог в соответствующих местах будут установлены указатели направления объезда или устроены переезды через ремонтируемые участки и подъезды к водоемосточникам.

- п. 26 разведение костров, сжигание старой листвы не разрешается в пределах не ближе 50 м до зданий и сооружений.

- п. 33 для кладовых определена категория взрывопожарной и пожарной опасности, а также класс зоны по правилам устройства электроустановок (далее ПУЭ), которые обозначены на дверях помещений.

- п. 34 противопожарные системы и установки (средства пожарной автоматики, наружное противопожарное водоснабжение) здания постоянно содержатся в исправном рабочем состоянии.

- п. 36 нарушения огнезащитных покрытий (специальных красок, лаков, обмазок и т. п.) строительных конструкций, немедленно устраняются.

Обработанные (пропитанные) в соответствии с требованиями нормативных

документов деревянные конструкции по истечении сроков действия обработки (пропитки) и в случае потери огнезащитных свойств составов обрабатываются (пропитываются) повторно. Состояние огнезащитной обработки (пропитки) проверяется не реже двух раз в год.

- п. 40 в здании МОУ НОШ №1 запрещается:

использовать венткамеры и другие технические помещения для организации производственных участков, мастерских, а также хранения продукции, оборудования, мебели и других предметов;

снимать предусмотренные проектом двери эвакуационных выходов из поэтажных коридоров, холлов, фойе, тамбуров и лестничных клеток, другие двери, препятствующие распространению опасных факторов пожара на путях эвакуации. Производить изменения объемно-планировочных решений, в результате которых ухудшаются условия безопасной эвакуации людей, ограничивается доступ к огнетушителям, пожарным кранам и другим средствам пожарной безопасности или уменьшается зона действия автоматических систем противопожарной защиты (автоматической пожарной сигнализации, стационарной автоматической установки пожаротушения, системы дымоудаления, системы оповещения и управления эвакуацией). Уменьшение зоны действия автоматической пожарной сигнализации в результате перепланировки допускается только при дополнительной защите объемов помещений, исключенных из зоны действия указанных выше автоматических установок, индивидуальными пожарными извещателями;

загромождать мебелью, оборудованием и другими предметами двери и выходы на наружные эвакуационные лестницы;

устанавливать глухие решетки на окнах и приемах у окон подвалов;

хранить под лестничными маршами и на лестничных площадках вещи, мебель и другие горючие материалы.;

- п. 41 ограждения на крыше (покрытии) здания содержатся в исправном состоянии и не реже одного раза в пять лет подвергаются эксплуатационным испытаниям.

- п. 50 при организации и проведении новогодних праздников и других мероприятий с массовым пребыванием людей:

допускается использовать только помещения, обеспеченные не менее чем двумя эвакуационными выходами, отвечающими требованиям норм проектирования, не имеющие на окнах решеток;

елка устанавливается на устойчивом основании и с таким расчетом, чтобы ветви не касались стен и потолка;

иллюминация выполняется с соблюдением ПУЭ. На елке применяются

ПАСПОРТ СОЦИАЛЬНО ЗНАЧИМОГО ОБЪЕКТА
МАОУ «СОШ № 1» (начальная школа), г. Верхняя Пышма,
ул. Орджоникидзе, 5А
(декларация пожарной безопасности)

гирлянды только с последовательным включением лампочек напряжением до 12 В. Мощность лампочек не превышает 25 Вт;

при обнаружении неисправности в иллюминации (нагрев проводов, мигание лампочек, искрение и т. п.) она должна быть немедленно обесточена.

Запрещается:

проведение мероприятий при запертых распашных решетках на окнах помещений, в которых они проводятся;

применять дуговые прожекторы, свечи и хлопушки, устраивать фейерверки и другие световые пожароопасные эффекты, которые могут привести к пожару;

украшать елку целлулоидными игрушками, а также марлей и ватой, не пропитанными огнезащитными составами;

одевать детей в костюмы из легкогорючих материалов;

уменьшать ширину проходов между рядами и устанавливать в проходах дополнительные кресла, стулья и т. п.;

полностью гасить свет в помещении во время спектаклей или представлений;

допускать заполнение помещений людьми сверх установленной нормы.

При проведении мероприятий организовывается дежурство на сцене и в зальных помещениях ответственных лиц.

- п. 53 при эксплуатации эвакуационных путей и выходов запрещается:

загромождать эвакуационные пути и выходы (в том числе проходы, коридоры, тамбуры, лестничные площадки, марши лестниц, двери) различными материалами, изделиями, оборудованием, мусором и другими предметами, а также забивать двери эвакуационных выходов;

устанавливать в тамбурах выходов сушилки и вешалки для одежды, гардеробы, а также хранить (в том числе временно) инвентарь и материалы;

устанавливать на путях эвакуации пороги (за исключением порогов в дверных проемах), а также другие устройства, препятствующие свободной эвакуации людей;

применять горючие материалы для отделки, облицовки и окраски стен и потолков, а также ступеней и лестничных площадок на путях эвакуации;

фиксировать двери лестничных клеток, коридоров, холлов и тамбуров в

открытом положении, а также снимать их;

- п. 51 при эксплуатации эвакуационных путей и выходов обеспечено соблюдение проектных решений и требований нормативных документов по пожарной безопасности (в том числе по освещенности, количеству, размерам и объемно-планировочным решениям эвакуационных путей и выходов, а также по наличию на путях эвакуации знаков пожарной безопасности).

- п. 57 эксплуатация электрических сетей, электроустановок и электротехнических изделий, а также контроль за их техническим состоянием осуществляется в соответствии с требованиями нормативных документов по электроэнергетике – Правилами устройства электроустановок (ПУЭ).

- п. 58 электроустановки и бытовые электроприборы в помещениях, в которых по окончании рабочего времени отсутствует дежурный персонал, обесточиваются, за исключением дежурного освещения, пожарной сигнализации.

- п. 61 объемные самосветящиеся знаки пожарной безопасности с автономным питанием, используемые на путях эвакуации (в том числе световые указатели "Выход"), постоянно находятся в исправном и включенном состоянии.

- п. 89 сети противопожарного водопровода находятся в исправном состоянии и обеспечивают требуемый по нормам расход воды на нужды пожаротушения. Проверка их работоспособности осуществляется не реже двух раз в год (весной и осенью).

- п. 97 в помещении диспетчерского пункта (пожарного поста) вывешена инструкция о порядке действий дежурного персонала при получении сигналов о пожаре и неисправности установок (систем) пожарной автоматики. Диспетчерский пункт (пожарный пост) обеспечен телефонной связью и исправными электрическими фонарями (не менее 3 шт.).

- п. 108 помещения, обеспечены первичными средствами пожаротушения – огнетушители в количестве 7 штук (приложением № 3 ППБ 01-03). Первичные средства пожаротушения содержатся в соответствии с паспортными данными на них и с учетом положений, изложенных в приложении № 3. Не допускается использование средств пожаротушения, не имеющих соответствующих сертификатов.

На объекте выполняются требования СНиП 21-01-97*, а именно:

- п. 6.13* 2-ой этаж здания согласно проекта имеет 5 эвакуационных выходов, 1-ый этаж - 3 эвакуационных выходов.

- п. 6.13* ширина эвакуационных выходов выполнена с учетом геометрии эвакуационного пути через проем или дверь, по которой можно

ПАСПОРТ СОЦИАЛЬНО ЗНАЧИМОГО ОБЪЕКТА
МАОУ «СОШ № 1» (начальная школа), г. Верхняя Пышма,
ул. Орджоникидзе, 5А
(декларация пожарной безопасности)

беспрепятственно пронести носилки с лежащим на них человеком.

- п. 6.16* высота эвакуационных выходов в свету выполнена не менее 1,9 м, а ширина не менее 1,2 м и 0,8 м.

- п. 6.16* ширина наружных дверей лестничных клеток и дверей из лестничных клеток в вестибюль выполнена не менее ширины марша лестницы СНиП 21-01-97*.

- п. 6.17 двери эвакуационных выходов и другие двери на путях эвакуации открываются по направлению выхода из здания.

- п. 6.18* двери эвакуационных выходов из поэтажных коридоров, вестибюлей и лестничных клеток не имеют запоров, препятствующих их свободному открыванию изнутри без ключа. Указанные двери выполнены глухими или с армированным стеклом, что соответствует.

- п. 6.22* пути эвакуации освещены в соответствии с требованиями СНиП 23-05.

- п. 6.25* на путях эвакуации не применяются материалы с более высокой пожарной опасностью, чем:

Г1, В1, Д2, Т2 — для отделки стен, потолков и заполнения подвесных потолков в вестибюлях, лестничных клетках;

Г2, В2, Д3, Т3 или Г2, В3, Д2, Т2 — для отделки стен, потолков и заполнения подвесных потолков в общих коридорах, холлах и фойе;

Г2, РП2, Д2, Т2 — для покрытий пола в вестибюлях, лестничных клетках;

В2, РП2, Д3, Т2 — для покрытий пола в общих коридорах, холлах и фойе.

Каркасы подвесных потолков в помещениях и на путях эвакуации выполнены из негорючих материалов.

- п. 6.26* в коридорах, не размещаются встроенные шкафы, кроме шкафов для коммуникаций.

- п. 6.27* высота горизонтальных участков путей эвакуации в свету выполнена не менее 2 м, ширина горизонтальных участков путей эвакуации выполнена не менее 1,2 м и 1,0 м.

- п. 6.30* уклон лестниц на путях эвакуации выполнен не более 1:1; ширина проступи — составляет не менее 25 см, а высота ступени — не более 22 см.

- п. 6.31* ширина лестничных площадок выполнена не менее ширины марша.

- п. 6.31* двери, выходящие на лестничную клетку, в открытом положении не уменьшают расчетную ширину лестничных площадок и маршей.

- п. 6.32* в лестничных клетках не размещаются встроенные шкафы,

открыто проложенные электрические кабели и провода (за исключением электропроводки для слаботочных устройств), для освещения коридоров и лестничных клеток, а также не размещается оборудование, выступающее из плоскости стен на высоте до 2,2 м от поверхности проступей и площадок лестниц.

- п. 6.34* из лестничных клеток предусмотрен выход непосредственно наружу.

- п. 6.35 лестничные клетки, имеют световые проемы площадью не менее 1,2 м² в наружных стенах.

Строительные конструкции здания соответствуют III степени огнестойкости, класс конструктивной пожарной опасности здания – К0, на основании СНиП 21-01-97*, таблица 4*:

- несущие элементы здания выполнены с требуемым пределом огнестойкости не менее R 45;

- наружные ненесущие стены здания выполнены с требуемым пределом огнестойкости не менее E 15;

- перекрытия междуэтажные (в том числе чердачные) выполнены с требуемым пределом огнестойкости не менее REI 45;

- внутренние стены лестничных клеток выполнены с требуемым пределом огнестойкости не менее REI 60;

- марши и площадки лестничных клеток выполнены с требуемым пределом огнестойкости не менее R 45.

Данные пределы огнестойкости строительных конструкций также соответствуют требованиям по пределам огнестойкости указанных в СНиП 2.01.02-85* табл. 1.

- п. 5.14* таблица, 1 и 2, п. 5.21*, п. 7.4 предел огнестойкости ограждающих конструкций (перегородки и перекрытия) в пожароопасных помещениях составляет для перегородок EI 45, для перекрытий REI 45, заполнение проемов (дверь) выполнено с пределом огнестойкости EI 30.

Выполняются требования СНиП 2.08.02-89*, а именно:

- п. 1.60* применение ковровых покрытий легковоспламеняемых и с высокой дымообразующей способностью, чрезвычайно и высокоопасных по токсичности в здании не допускается. Ковровые покрытия наклеены на негорючее основание.

- п. 1.88 отделка стен и потолков залов музыкальных и физкультурных занятий выполнена из негорючих материалов, а отделка всех остальных помещений — из негорючих и трудногорючих материалов.

- п. 1.92* поручни и ограждения в здании отвечают следующим требованиям:

ПАСПОРТ СОЦИАЛЬНО ЗНАЧИМОГО ОБЪЕКТА
МАОУ «СОШ № 1» (начальная школа), г. Верхняя Пышма,
ул. Орджоникидзе, 5А
(декларация пожарной безопасности)

высота ограждений лестниц, используемых детьми, не менее 1.2 м;
в ограждении лестниц вертикальные элементы имеют просвет не более 0,1 м (горизонтальные членения в ограждениях не допускаются).

- п. 1.100 наружные открытые лестницы с уклоном не более 45° рассчитаны на число эвакуируемых не более, 50 чел.

Ширина таких лестниц не менее 0,8 м, а ширина сплошных проступей их ступеней — не менее 0,2 м.

Выполняется требование СНиП 2.04.02-84* п. 8.16, а именно: обеспечивается пожаротушение МОУ СОШ №1 или его частей от пожарных гидрантов с учетом прокладки рукавных линий длиной, не более 200 м по твердому покрытию.

Выполняется требование СНиП 2.07.01-89* таблицы 1*, приложения 1*, а именно: расстояния до других зданий и сооружений предусмотрены с учетом требований.

Выполняется требование СНиП 2.07.01-89*, приложения 1* п. 2*, а именно: проезды и пешеходные пути обеспечивают возможность проезда пожарных машин к зданию, и доступ пожарных с автолестниц или автоподъемников в любое помещение.

Расстояние от края проезда до стены здания, принято 6 м. В этой зоне не размещаются ограждения, воздушные линии электропередачи и не осуществляется рядовая посадка деревьев.

Выполняется требование НПБ 110-03, т. 1 п. 9, а именно: здание оборудовано автоматической установкой пожарной сигнализации в соответствии с требованиями НПБ 88-2001.

Выполняется требование НПБ 104-03, т. 2 п. 6, а именно: здание оборудовано системой оповещения и управления эвакуацией.

Настоящую декларацию разработал
зам.директора по АХЧ Т.И.Курмачева
(Должность, фамилия, инициалы)



« 16 » февраля 2010г.

